

# デ・ジ・典 1.1 ユーザマニュアル

—デジタル版 人体動作テンプレート ドローイングシステム—

## もくじ

1	デ・ジ・典とは？	4
1.1	概要	4
1.2	使用上の注意	4
1.2.1	動作データ	4
1.2.2	体型データ	4
2	動作環境を確認する	5
3	インストールをする	6
3.1	CDを挿入する	6
3.2	インストールを開始する	6
3.3	使用許諾契約書を確認する	7
3.4	ソフトウェアの保存先を指定する	7
3.5	インストールを実行する	7
3.6	インストール作業を完了する	8
4	デ・ジ・典 <デジタル版人体動作テンプレートドローイングシステム>を利用する	9
4.1	起動する	9
4.2	動作ファイルを読み込む	10
4.3	体型を設定する	11
4.3.1	性別・年齢を設定する	11
4.3.2	体型を設定する	11
4.3.3	身長を設定する	11
4.3.4	キャラクタを反映させる	11
4.4	姿勢・動きを確認する	12
4.4.1	カメラ位置を変更する	12
4.4.1.1	ボタン	12
4.4.1.2	ショートカット	12
4.4.2	座標面の表示を変更する	12
4.4.3	カメラ投影方法を変更する	13
4.5	動作を再生する	13
4.6	グリッドの表示間隔を変更する	14
	メインメニュー [表示] - [グリッド] をクリックします。	14
4.7	D X F 表示を確認する	15
4.7.1	形状を設定する	15
4.7.2	D X F 表示を行なう	15
4.8	D X F 出力を行なう	15

4.8.1	形状設定を行なう.....	15
4.8.2	図面を選択する.....	15
4.9	終了する .....	16
5	アンインストールする.....	17
5.1	コントロールパネルを開く.....	17
5.2	プログラムの追加と削除を開く.....	17
5.3	ソフトウェアのアンインストールウィンドウを開く.....	17

## 1 デ・ジ・典とは？

### 1.1 概要

**デ・ジ・典** デジタル版人体動作テンプレートドローイングシステムは、建築、インテリア設計の際に利用可能な人体動作テンプレート(DXF)を出力するシステムです。

WEB上のデータベースに蓄積された動作データ(BVHファイル)から検索、ダウンロードします。この動作データをソフトウェア(デ・ジ・典)で読み込み、人体動作を確認し設計することが出来ます。

またこの際、体型を設定することで、必要な姿勢を必要な体型でDXFファイルとして出力し利用できます。

### 1.2 使用上の注意

#### 1.2.1 動作データ

WEB上の動作データは、統計的に信頼性が保障された動作ではありません。参考資料のひとつという位置づけでご利用頂く必要があります。

#### 1.2.2 体型データ

女性高齢者の標準体型と女性子供標準体型は、日本人の平均的な体型を元に作成されていますが、統計的な信頼性が保障された体型ではありません。

また、その他体型についても統計的な信頼性が保障された体型ではありません。参考資料の1つという位置づけでご利用頂く必要があります。

## 2 動作環境を確認する

デ・ジ・典を快適に動作させるために推奨する動作環境は次の通りです。

### ■ 対応OS

WindowsNT4. 0, Windows2000, WindowsXP

(Mac, WindowsNT3. 51 以前、英語版 Windows には対応していません。)

### ■ CPU

Intel Pentium III、またはそれ以上

(動作周波数 1. 7GHz以上を推奨)

### ■ グラフィックカード

3Dグラフィックアクセラレータ

(GeForce2以上、DirectX9 以上を推奨)

### ■ ディスプレイサイズ

XGA(1024X768)以上に対応したカラーディスプレイ

(32 ビット以上を推奨)

### ■ 512MB以上のRAM

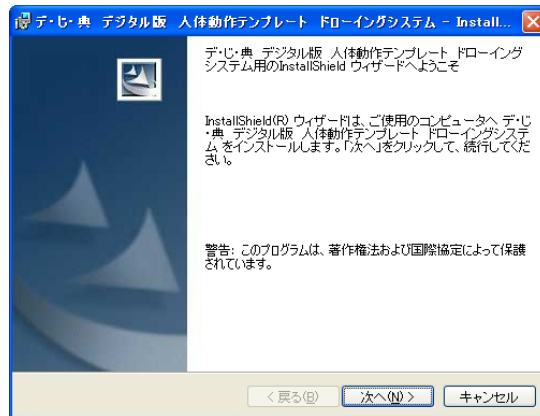
### ■ 200MB以上の空き容量のあるハードディスク

### ■ CD-ROMドライブ

### 3 インストールをする

#### 3.1 CD を挿入する

自動的にインストーラが起動します。



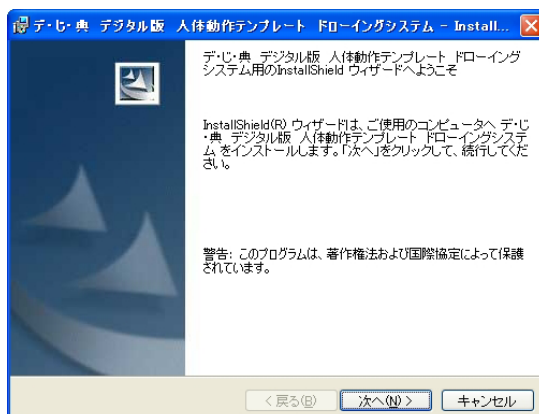
注: 自動的にインストーラが起動しない場合、CDドライブを開き、setup.exe をクリックします。



インストーラが起動します。

#### 3.2 インストールを開始する

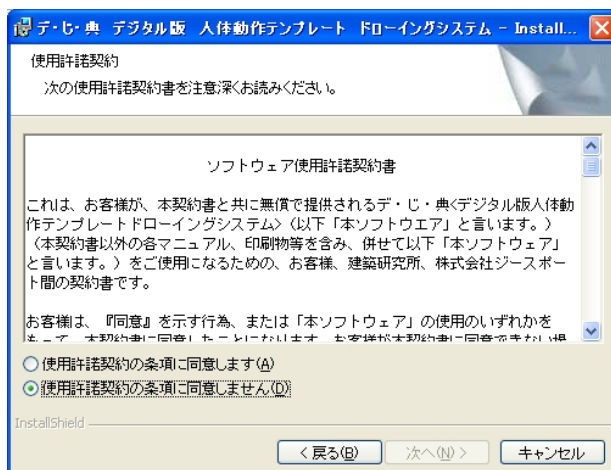
[次へ] ボタンをクリックする



### 3.3 使用許諾契約書を確認する

使用許諾契約をすべて読み、内容に同意した場合は、[使用許諾契約の条項に同意します]をクリックする。

[次へ] ボタンが表示されますので [次へ] ボタンをクリックする

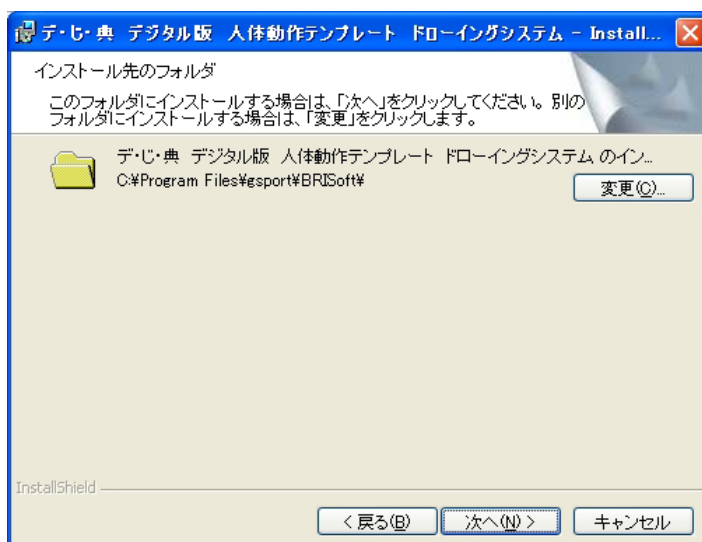


内容に同意できない場合におきましては、[キャンセル] ボタンをクリックしインストールを中止します。

### 3.4 ソフトウェアの保存先を指定する

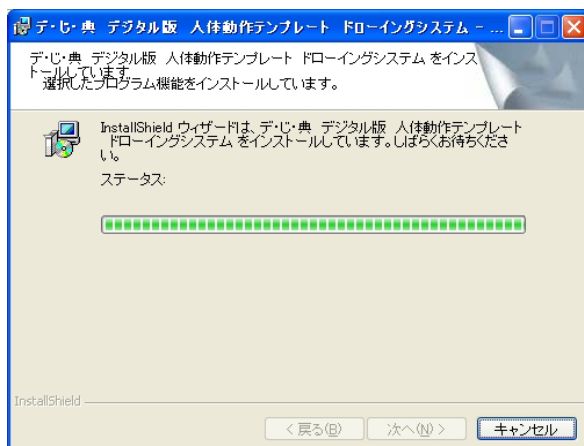
ソフトウェアの実行ファイルの保存先を指定します。デフォルトでは、C:\Program Files\gsport\BRISoft\となります。変更されたい場合は、[変更] ボタンをクリックし変更を行なった後、[次へ] ボタンをクリックします。

デフォルトの保存先を指定する場合は、[次へ] ボタンをクリックします。



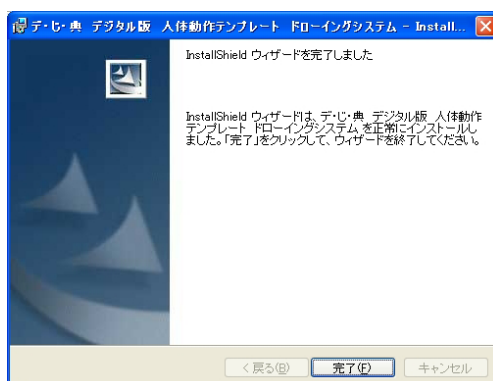
### 3.5 インストールを実行する

インストールが終了したら[次へ] ボタンが表示されます。  
[次へ] ボタンをクリックします。

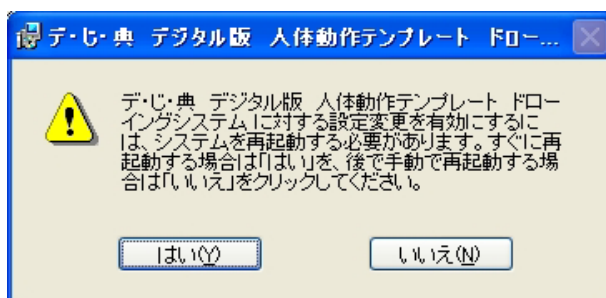


### 3.6 インストール作業を完了する

[完了] ボタンをクリックします。



次のダイアログが表示されますので、[はい] ボタンをクリックします。



再起動が行なわれ、インストールが完了します。



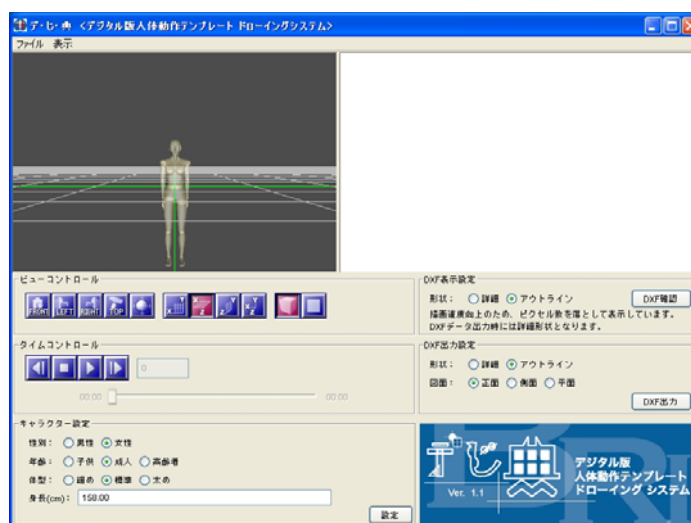
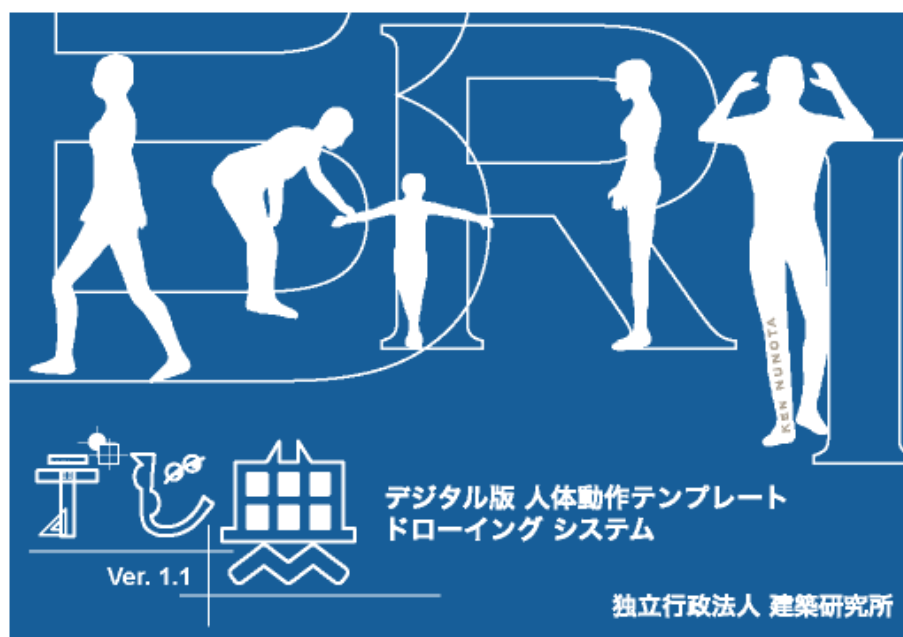
## 4 デ・ジ・典 <デジタル版人体動作テンプレートドローイングシステム>を利用する

### 4.1 起動する

デスクトップのアイコンをクリックします。



スプラッシュウインドウが表示されソフトウェアが起動します。



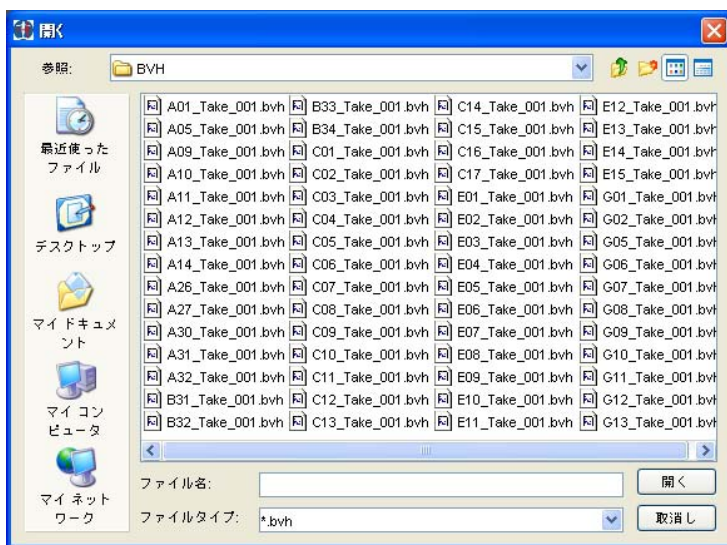
## 4.2 動作ファイルを読み込む

BVHというファイルフォーマットで動作を読み込みます。

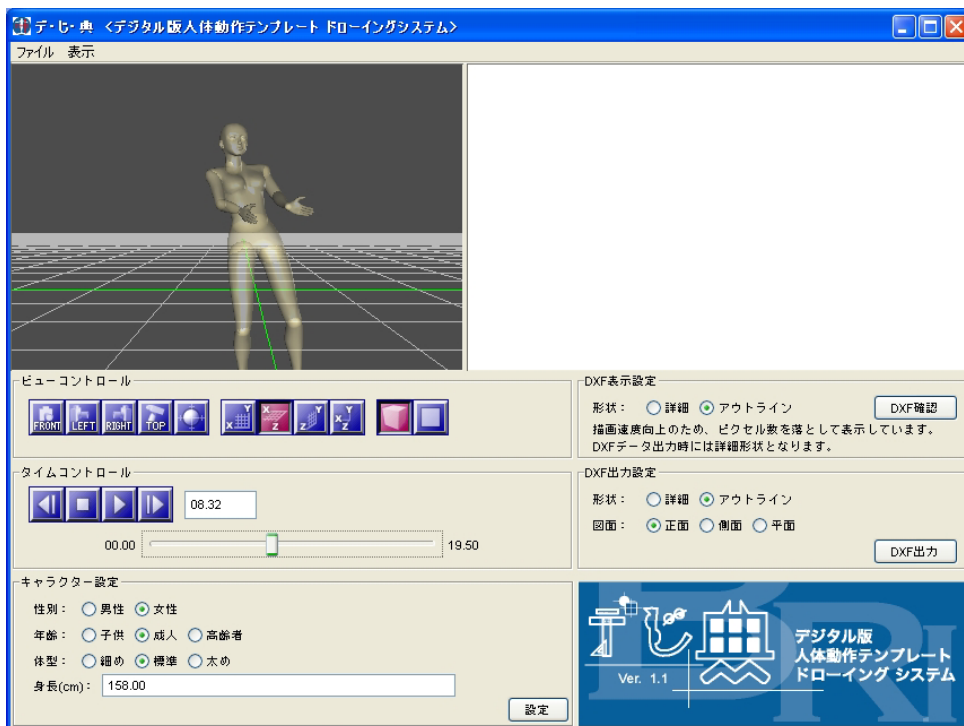
[ファイル] - [BVHからモーション読み込み...] をクリックする

ファイルオープンダイアログが表示されます。

BVHファイルを選択し、[開く] ボタンをクリックする



モーションが読み込まれます。



## 4.3 体型を設定する

キャラクタ設定欄でキャラクタを設定できます。



キャラクター設定

性別: ☐ 男性 ☒ 女性

年齢: ☐ 子供 ☒ 成人 ☐ 高齢者

体型: ☐ 細め ☒ 標準 ☐ 太め

身長(cm):

設定

### 4.3.1 性別・年齢を設定する

性別を男性、女性から選択が可能です。

女性の場合、子供、成人、高齢者の選択が可能です。

男性の場合は、成人のみ選択が可能です。

### 4.3.2 体型を設定する

体型を「細め」、「標準」、「太め」から選択できます。

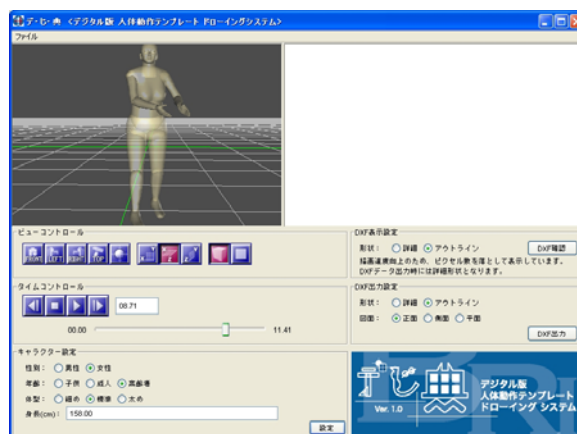
### 4.3.3 身長を設定する

身長の値を設定することが出来ます。

### 4.3.4 キャラクタを反映させる

[設定] ボタンをクリックする

[キャラクタ設定の内容が3Dビューフに反映されます。]



[女性、高齢者、肥満、158cm] キャラクタ

## 4.4 姿勢・動きを確認する

### 4.4.1 カメラ位置を変更する



#### 4.4.1.1 ボタン

[フロント] ボタンをクリックする

カメラ位置が正面からの視点に切り替わります。

[レフト] ボタンをクリックする

カメラ位置が左側面からの視点に切り替わります。

[ライト] ボタンをクリックする

カメラ位置が右側面からの視点に切り替わります。

[トップ] ボタンをクリックする

キャラクタ頭部からの視点に切り替わります。

[センタリング] ボタンをクリックする

キャラクタが画面の中央に表示されます。

#### 4.4.1.2 ショートカット

マウス右ドラッグ

カメラ前方を中心にカメラが回転します。

[Shift] + マウス右ドラッグ

カメラが前後に移動します。(ドリー)

[Ctrl] + マウス右ドラッグ

カメラが平行移動します。(トラック・ベDESTAL)

#### 4.4.2 座標面の表示を変更する

[XY平面] ボタンをクリックする

XY平面座標が表示されます。

[XZ平面] ボタンをクリックする

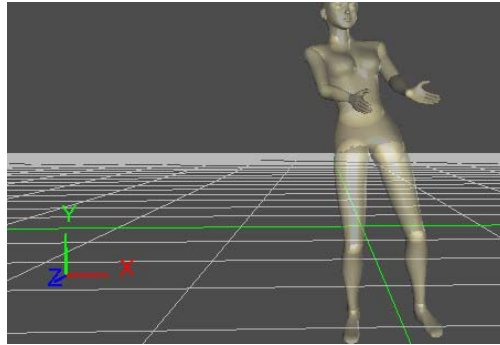
XZ平面座標が表示されます。

[YZ平面] ボタンをクリックする

YZ平面座標が表示されます。

[座標軸表示] ボタンをクリックする

ワールド座標系の軸が表示されます。



#### 4.4.3 カメラ投影方法を変更する

[透視投影] ボタンをクリックする  
透視投影による表示に切り替わります。

[平行投影] ボタンをクリックする  
平行投影による表示に切り替わります。

#### 4.5 動作を再生する

タイムコントロール欄により動作を再生することができます。



[再生] ボタンをクリックする  
モーションが再生され、再生ボタンは一時停止ボタンに切り替わります。

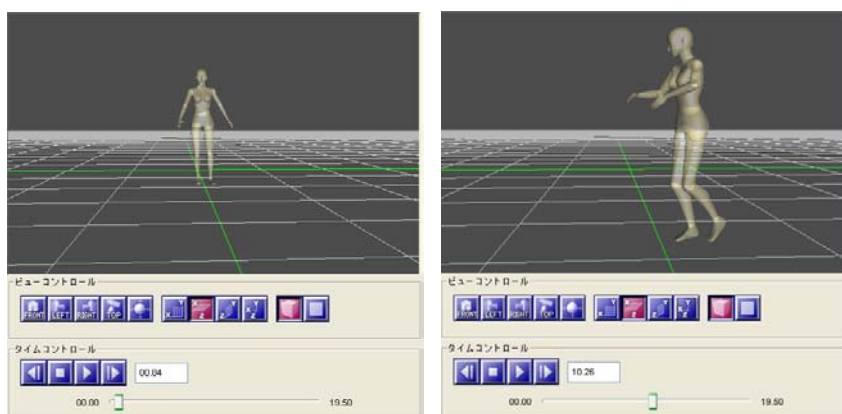


[一時停止] ボタンをクリックする  
モーションが一時停止されます。

[コマ送り] ボタンをクリックする  
モーションがコマ送りされます。

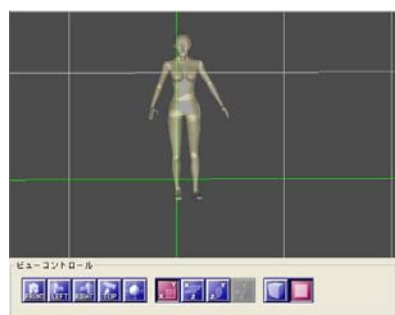
[コマ戻し] ボタンをクリックする  
モーションがコマ戻しする

[タイムスライダー] をドラッグする  
表示時間に変更されます。

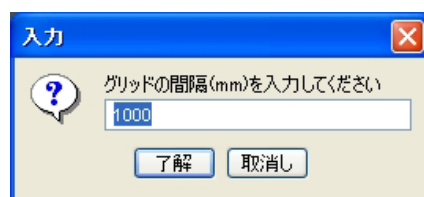


#### 4.6 グリッドの表示間隔を変更する

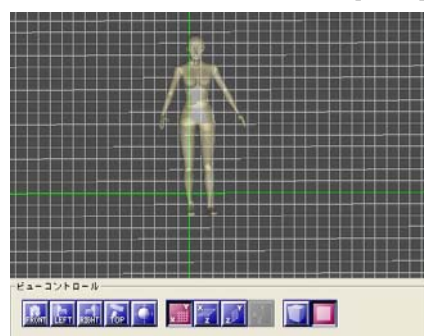
画面に表示されているグリッドの間隔を変更することができます。  
デフォルトのグリッド間隔は 1000mm になっています。



メインメニュー [表示] - [グリッド] をクリックします。  
ダイアログが表示されます。



グリッド間隔 (mm) を入力し、[了解] ボタンをクリックします。



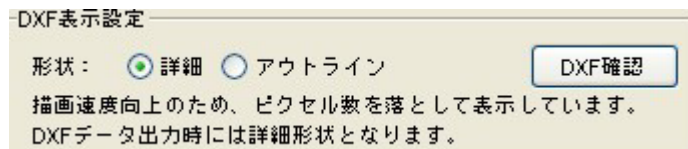
## 4.7 DXF表示を確認する

### 4.7.1 形状を設定する

詳細、アウトラインのいずれかを選択する

### 4.7.2 DXF表示を行なう

[DXF確認] ボタンをクリックする



アウトライン表示

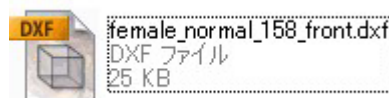


詳細表示

## 4.8 DXF出力を行なう

DXF出力設定を行い、[DXF出力] ボタンをクリックする

DXFファイルが出力されます。



### 4.8.1 形状設定を行なう

詳細、アウトラインから形状を選択できます。

### 4.8.2 図面を選択する

正面、側面、平面から図面を選択できます。

#### **4.9 終了する**

**[ファイル] - [終了] をクリックする**

**ソフトウェアが終了します。**

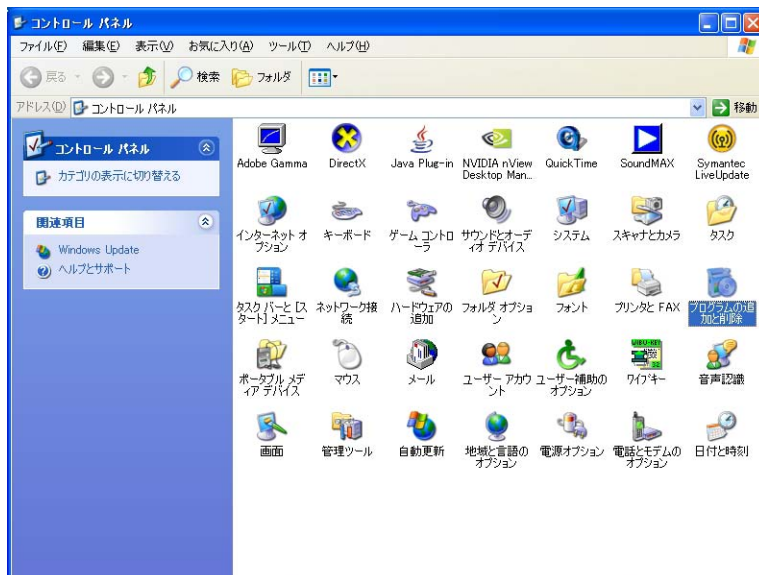


## 5 アンインストールする

### 5.1 コントロールパネルを開く

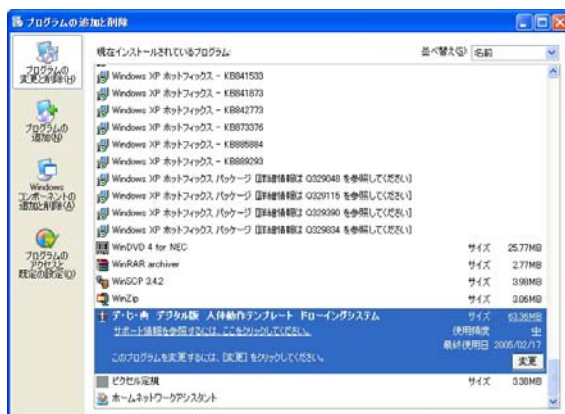
[スタート] - [コントロールパネル] をクリックする

コントロールパネルが表示されます。



### 5.2 プログラムの追加と削除を開く

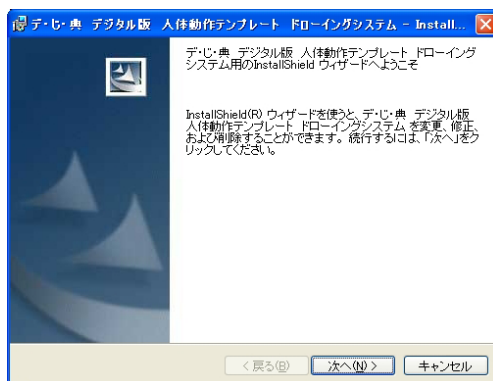
[プログラムの追加と削除] をダブルクリックする



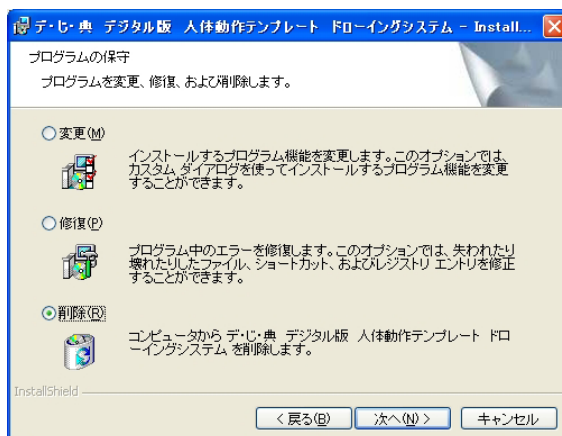
### 5.3 ソフトウェアのアンインストールウィンドウを開く

[デジタル建築設計資料集成] を選択し、[変更] をクリックする

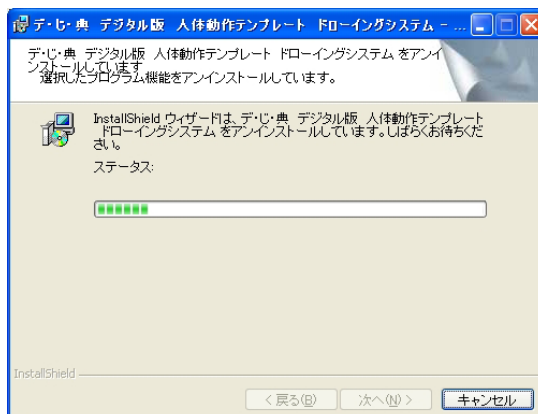
インストールウィザードが表示されます。



**[次へ] ボタンをクリックする。**  
**保守ダイアログが表示されます。**



**[削除] を選択し、[次へ] ボタンをクリックする**  
**削除ダイアログが表示される。**



**[次へ] ボタンをクリックする**  
**削除が実行されデジタル建築設計資料集成が削除されます。**

